

# GUIDE DE MOBILITÉ

FACULTÉ DES SCIENCES  
ÉCONOMIQUES



Mobilités d'études en 2017-2018  
*Programmes européens et internationaux*

# Sommaire

---

## ➤ Partir en mobilité

A savoir  
S'informer

## ➤ Erasmus+

Le programme Erasmus+  
Candidater  
Sélection  
Les démarches après admission

## ➤ Les doubles diplômes

Qu'est-ce qu'un double diplôme ?  
Doubles diplômes franco-allemands  
Double diplôme franco-espagnol  
Double diplôme Master 2 Économie publique et finance publique  
Double diplôme Master 2 Affaires internationales et PME  
Autres mobilités dans le cadre du Master Affaires internationales et PME

## ➤ Mobilité Hors Europe

Les collaborations bilatérales  
Le programme BCI (Québec)

## ➤ **Contacts**

# Partir en mobilité

## ➤ A savoir

Les différents programmes de mobilité d'études proposés à la Faculté sont détaillés dans les pages de ce guide. Avant de vous les exposer plus en détail, voici des informations pratiques importantes communes à tous les programmes d'études.

- Les mobilités se font en **Licence 3, Master 1 et Master 2** Économie et gestion des entreprises, parcours *Affaires internationales et PME* et *Économie publique et finance publique*



**Les étudiants AJAC ne sont pas autorisés à partir.**

- L'étudiant en mobilité acquitte les **droits d'inscription** dans l'**université d'origine** (Rennes 1), ce qui le dispense des frais d'inscription dans l'université d'accueil. Il conserve sa bourse nationale du CROUS.



**L'étudiant doit s'inscrire dans son université d'origine avant son départ** (Scolarité – Faculté des Sciences Économiques). Il est dispensé de l'inscription pédagogique aux cours de Rennes, de stage et de mémoire.

- L'étudiant doit **consulter** les **modalités de contrôle des connaissances** de son année d'études. Le jury de l'année d'études à Rennes évalue et transpose les notes obtenues durant la mobilité ; il est également tenu compte des résultats obtenus les années précédentes. L'étudiant reçoit le diplôme de son université d'origine (Rennes 1).
- La **bourse de mobilité**, Erasmus ou une des autres bourses disponibles, n'est pas attribuée automatiquement mais **soumise à conditions de revenus**. Les **dossiers de demande d'allocation** sont à remplir en ligne **en mai** ; le lien est envoyé aux étudiants en temps utile. La commission d'attribution des bourses se réunit vers la mi-septembre ; les étudiants sont informés des décisions de la commission **fin septembre-début octobre**. Le premier versement peut intervenir en novembre.
- Dans le cadre du programme Erasmus+ , les étudiants peuvent bénéficier de 12 mois de mobilité (études et/ou stages) par cycle d'étude (Licence, Master, Doctorat).
- Depuis le 1<sup>er</sup> janvier 2015, tout étudiant en mobilité Erasmus doit passer un test en ligne sur la plateforme Erasmus+ OLS [Online Linguistic Support] (avant de partir et à la fin du séjour) visant à évaluer ses compétences linguistiques (langues disponibles : allemand, anglais, espagnol, italien, néerlandais). Les étudiants recevront un courriel en temps voulu.



**ATTENTION : Pour toute mobilité (quel que soit le programme concerné), chaque candidat doit :**

- remettre un dossier de candidature papier au service des relations internationales de la faculté ;
- remplir un formulaire de candidature en ligne **avant le 31 janvier 2017**, via le lien suivant :

<https://rennes1.moveon4.com/form/58359b043f5d665576bee217/fra>

Il est possible de se connecter au formulaire en utilisant l'identifiant et le mot de passe de connexion à l'ENT.

## ➤ S'informer

Un projet de mobilité d'études se prépare longtemps à l'avance et bien s'informer est impératif. Pour cela, la Faculté vous propose des temps d'information :

- **Semaine internationale**, octobre 2016 : réunions d'information sur les mobilités d'études et de stages
- **Rapports de mobilité**, tout au long de l'année :
  - ✓ Consultation des rapports des anciens étudiants partis, documents disponibles sur l'espace Moodle « *Futurs candidats à une mobilité* ». **Tous les étudiants de Licence ont automatiquement accès à cette section sur leur espace dédié.**
  - ✓ Vous y trouverez entre autres des informations sur la qualité de l'accueil, la nature du soutien linguistique, l'évaluation et le plan de certains cours.

Vous avez d'autres questions après avoir lu les différents documents ?

**Le Bureau des Relations Internationales de la Faculté** (bureaux 150 & 152) reçoit les étudiants de 9h00 à 11h30 et l'après-midi sur rendez-vous.

Pour aller plus loin dans votre préparation :

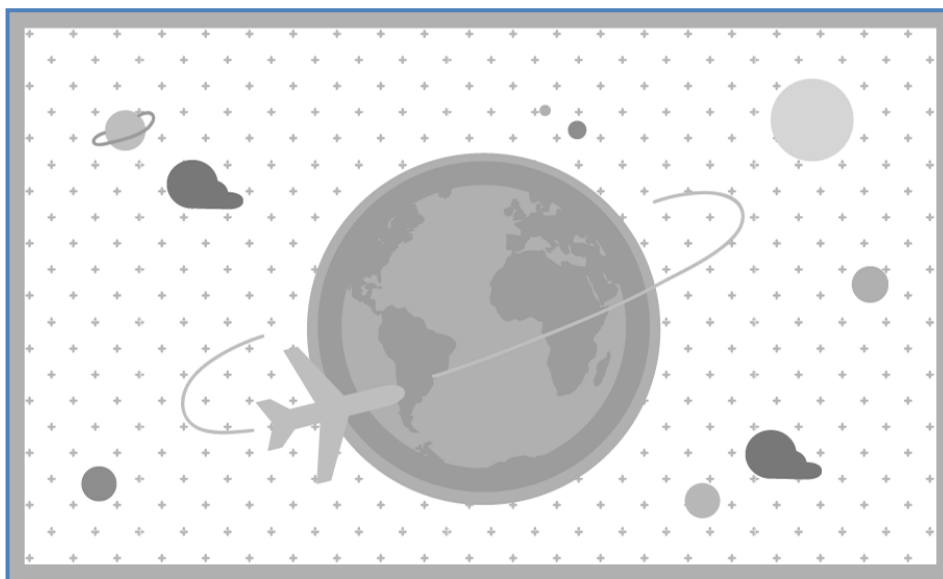
- **Point Langues de la faculté** (salle 20, bâtiment 2) : il offre de nombreuses ressources de préparation à la mobilité :
  - ✓ Des logiciels de perfectionnement linguistique en différentes langues :  
[www.eco.univ-rennes1.fr/langues/themes/JeCherche/niveauLanguesMobilité](http://www.eco.univ-rennes1.fr/langues/themes/JeCherche/niveauLanguesMobilité)
  - ✓ La presse étrangère.
  - ✓ De nombreux documents d'information relatifs aux différents pays, leur culture, mœurs et systèmes d'éducation.
  - ✓ Un prêt de DVD en version originale...



# Erasmus+

## ► Le programme Erasmus +

Le programme Erasmus+, qui couvre la période 2014-2020, permet une mobilité en Europe dans l'une de nos universités partenaires (voir p6 la liste des universités partenaires 2017-2018)



Lors d'une année de mobilité, l'étudiant doit suivre dans l'université partenaire des cours se rapprochant le plus possible des cours qu'il aurait suivis à Rennes. Il est donc important de **consulter l'offre de cours** auprès des universités partenaires et de constituer un programme de cours. Pour chaque site, consultez les rubriques suivantes : service des affaires internationales, étudiants en programme d'échange ainsi que les départements *Economics* et *Business administration*.

Les adresses de sites des universités partenaires sont à utiliser pour la consultation de l'offre de cours et l'ensemble de l'information académique.



Les étudiants ne doivent **en aucun cas** s'adresser directement aux partenaires sans autorisation préalable du bureau.

### POUR ALLER PLUS LOIN :

- Agence Erasmus : <http://www.agence-erasmus.fr/page/mobilite-superieur>
- Stages Erasmus et autres : <https://www.univ-rennes1.fr/stages-letranger>

## Universités partenaires 2017-2018 et places disponibles

Destinations anglophones			Destinations hispanophones		
Pays	Ville	Places	Pays	Ville	Places
<b>Allemagne</b>	Düsseldorf*		<b>Espagne</b>	Bilbao	2
	. Hochschule	3		Grenade	6
	. Heinrich Heine Univ.	4		Madrid Complutense	2
<b>Belgique</b>	Hasselt	3		Oviedo*	5
<b>Finlande</b>	Abo	2		Pampelune	3
	Tampere	2		Valladolid	4
	Vaasa	3	<b>Destinations italophones</b>		
<b>Irlande</b>	Cork	2	<b>Pays</b>	<b>Ville</b>	<b>Places</b>
<b>Pologne</b>	Poznan	3	<b>Italie</b>	Ferrare	1
	Torun	1,5		Florence (1 Eco + 1 Stat)	2
<b>Rép. Tchèque</b>	Brno	3		Milan	2
<b>Royaume-Uni</b>	Aberdeen	2		Padoue	3
				Rome 3	2
<b>Suède</b>	Linnaeus University :	4		Siene*	2
	Kalmar + Vaxjö		Venise*	1,5	
<b>Suisse</b>	Bern*	2	<b>Destination lusophone</b>		
<b>Turquie</b>	Bilkent (Ankara)	3	<b>Pays</b>	<b>Ville</b>	<b>Places</b>
	Marmara (Istanbul)	2	<b>Portugal</b>	Coimbra	1
<b>Destinations germanophones</b>				<b>Destination francophone</b>	
<b>Allemagne</b>	Augsburg*	5	<b>Pays</b>	<b>Ville</b>	<b>Places</b>
	Bamberg*	2	<b>Turquie</b>	Galatasaray (Istanbul)	1
	Bochum*	5			
	Düsseldorf*				
	. Hochschule*	3			
	. Heinrich-Heine Univ.*	4			
	Göttingen*	2,5			
<b>Autriche</b>	Graz*	2			
<b>Suisse</b>	Bern*	2			

\* Offre de cours partielle en anglais

\* Les universités de Düsseldorf et de Bern proposent soit un programme entièrement en anglais, soit un programme en anglais et en allemand. Le nombre de places est un nombre total quel que soit le programme (ex. Bern 2 places au total).

## Sites web des partenaires 2017-2018

### DESTINATIONS ANGLOPHONES

Belgique	Hasselt	<a href="http://www.uhasselt.be/english/">www.uhasselt.be/english/</a>
		<a href="http://www.uhasselt.be/Exchange-students">http://www.uhasselt.be/Exchange-students</a>
		<a href="http://www.uhasselt.be/Business-Economics-Bachelor-and-Master">Business Economics Bachelor and Master</a>
Finlande	Abo Akademi	<a href="http://www.abo.fi/student/en/exchange">www.abo.fi/student/en/exchange</a>
		<a href="http://www.abo.fi/student/fsbe">http://www.abo.fi/student/fsbe</a>
	Tampere	<a href="http://www.uta.fi/admissions/exchange/">www.uta.fi/admissions/exchange/</a>
		<a href="http://www.uta.fi/studies/teaching/">www.uta.fi/studies/teaching/</a>
		<a href="https://www10.uta.fi/opas/teaching/teaching.htm?kieli=en&amp;ots=32&amp;lvv=2016&amp;ops=143">https://www10.uta.fi/opas/teaching/teaching.htm?kieli=en&amp;ots=32&amp;lvv=2016&amp;ops=143</a>
	Bachelor	<a href="https://www10.uta.fi/opas/teaching/teaching.htm?kieli=en&amp;ots=33&amp;lvv=2016&amp;ops=143">https://www10.uta.fi/opas/teaching/teaching.htm?kieli=en&amp;ots=33&amp;lvv=2016&amp;ops=143</a>
	Master	<a href="https://www10.uta.fi/opas/teaching/teaching.htm?kieli=en&amp;ots=265&amp;lvv=2016&amp;ops=143">https://www10.uta.fi/opas/teaching/teaching.htm?kieli=en&amp;ots=265&amp;lvv=2016&amp;ops=143</a>
	Business Studies as optional studies	<a href="https://www10.uta.fi/opas/teaching/teaching.htm?kieli=en&amp;ots=265&amp;lvv=2016&amp;ops=143">https://www10.uta.fi/opas/teaching/teaching.htm?kieli=en&amp;ots=265&amp;lvv=2016&amp;ops=143</a>
	Vaasa	<a href="http://www.uva.fi/en/">http://www.uva.fi/en/</a>
<a href="http://www.uva.fi/en/for/prospective/exchange/">http://www.uva.fi/en/for/prospective/exchange/</a>		
<a href="http://www.uva.fi/en/education/exchange/">http://www.uva.fi/en/education/exchange/</a>		
Irlande	Cork	<a href="http://www.ucc.ie/en/">www.ucc.ie/en/</a>
		<a href="http://www.ucc.ie/en/international/studyatucc/incomingerasmusstudents/">http://www.ucc.ie/en/international/studyatucc/incomingerasmusstudents/</a>
		<a href="http://www.ucc.ie/admin/registrar/visiting/">http://www.ucc.ie/admin/registrar/visiting/</a>
Pologne	Poznan	<a href="http://ue.poznan.pl/en/">http://ue.poznan.pl/en/</a>
		<a href="http://ue.poznan.pl/en/studies-in-english,c689/incoming-exchange-students,c1078/">http://ue.poznan.pl/en/studies-in-english,c689/incoming-exchange-students,c1078/</a>
	Torun	<a href="http://www.umk.pl/en/erasmus/">www.umk.pl/en/erasmus/</a>
		<a href="http://econ.umk.pl/web/en">http://econ.umk.pl/web/en</a>
République Tchèque	Brno	<a href="http://www.muni.cz/">www.muni.cz/</a>
		<a href="http://cic.muni.cz/en/">http://cic.muni.cz/en/</a>
		<a href="http://www.muni.cz/econ/">www.muni.cz/econ/</a>
Royaume-Uni	Aberdeen	<a href="http://www.abdn.ac.uk/">http://www.abdn.ac.uk/</a>
		<a href="http://www.abdn.ac.uk/study/international/">http://www.abdn.ac.uk/study/international/</a>
Suède	Linnaeus :	<a href="https://lnu.se/en/">https://lnu.se/en/</a>
	Kalmar + Vajxo	<a href="https://lnu.se/en/education/exchange-studies/">https://lnu.se/en/education/exchange-studies/</a>
Turquie	Bilkent à Ankara	<a href="http://w3.bilkent.edu.tr/bilkent/">http://w3.bilkent.edu.tr/bilkent/</a>
		<a href="http://www.exchange.bilkent.edu.tr/">http://www.exchange.bilkent.edu.tr/</a>
	Marmara à Istanbul	<a href="http://www.marmara.edu.tr/en/">www.marmara.edu.tr/en/</a>
		<a href="http://international.marmara.edu.tr/">http://international.marmara.edu.tr/</a>

## DESTINATIONS GERMANOPHONES

Allemagne	Augsburg	<a href="http://www.uni-augsburg.de">www.uni-augsburg.de</a>
		<a href="http://www.aaa.uni-augsburg.de/en/incoming/">http://www.aaa.uni-augsburg.de/en/incoming/</a>
		<a href="http://www.wiwi.uni-augsburg.de/">www.wiwi.uni-augsburg.de/</a>
	Bamberg	<a href="http://www.uni-bamberg.de/auslandsamt">www.uni-bamberg.de/auslandsamt</a>
		<a href="https://www.uni-bamberg.de/en/studies/exchange-students-eg-erasmus/">https://www.uni-bamberg.de/en/studies/exchange-students-eg-erasmus/</a>
	Bochum	<a href="http://www.ruhr-uni-bochum.de/international.rub.de/gaststudis/">www.ruhr-uni-bochum.de/international.rub.de/gaststudis/</a>
		<a href="http://www.wiwi.ruhr-uni-bochum.de/">www.wiwi.ruhr-uni-bochum.de/</a>
	Hochschule Düsseldorf	<a href="http://www.hs-duesseldorf.de/">http://www.hs-duesseldorf.de/</a>
		<a href="http://www.hs-duesseldorf.de/prospectivestudents/exchangestudents-wirtschaft.fh-duesseldorf.de/">http://www.hs-duesseldorf.de/prospectivestudents/exchangestudents-wirtschaft.fh-duesseldorf.de/</a>
		<a href="http://www.uni-duesseldorf.de/home/startseite.html">www.uni-duesseldorf.de/home/startseite.html</a>
Heinrich-Heine Universität Düsseldorf	<a href="http://www.uni-duesseldorf.de/home/internationales.html">www.uni-duesseldorf.de/home/internationales.html</a>	
	<a href="http://www.uni-goettingen.de/de/2165.html">www.uni-goettingen.de/de/2165.html</a>	
Göttingen	<a href="http://www.uni-goettingen.de/en/incomer/494469.html">http://www.uni-goettingen.de/en/incomer/494469.html</a>	
Autriche	Graz	<a href="http://www.uni-graz.at/">www.uni-graz.at/</a>
		<a href="https://international.uni-graz.at/en/stud/incoming/">https://international.uni-graz.at/en/stud/incoming/</a>
Suisse	Bern	<a href="http://www.unibe.ch/studium/mobilitaet/studierende/incoming/i">http://www.unibe.ch/studium/mobilitaet/studierende/incoming/i</a>
		<a href="http://www.wiso.unibe.ch">www.wiso.unibe.ch</a>

## DESTINATIONS HISPANOPHONES

Espagne	Bilbao	<a href="http://www.ehu.eus/en/en-home">http://www.ehu.eus/en/en-home</a>
		<a href="http://www.ehu.eus/en/web/nazioarteko-harremanak/en-international-relations">http://www.ehu.eus/en/web/nazioarteko-harremanak/en-international-relations</a>
	Granada	<a href="http://www.ugr.es/">www.ugr.es/</a>
		<a href="http://internacional.ugr.es/pages/perfiles/estudiantes/estudiantes_int_fccee.ugr.es/">internacional.ugr.es/pages/perfiles/estudiantes/estudiantes_int_fccee.ugr.es/</a>
	Madrid Complutense	<a href="http://www.ucm.es/">www.ucm.es/</a>
		<a href="http://www.ucm.es/incoming">http://www.ucm.es/incoming</a>
		<a href="http://www.ucm.es/centros/webs/fccee/">www.ucm.es/centros/webs/fccee/</a>
	Oviedo	<a href="http://www.uniovi.es/">www.uniovi.es/</a>
		<a href="http://www.uniovi.es/internacional/extranjeros">http://www.uniovi.es/internacional/extranjeros</a>
		<a href="http://econo.uniovi.es/portada">econo.uniovi.es/portada</a>
	Pamplona	<a href="http://www.unavarra.es/">www.unavarra.es/</a>
		<a href="http://www.unavarra.es/relacionesinternacionales/relaciones-internacionales-y-movilidad/estudiantes-internacionales/estudiantes-de-intercambio-visitantes?submenu=yes">http://www.unavarra.es/relacionesinternacionales/relaciones-internacionales-y-movilidad/estudiantes-internacionales/estudiantes-de-intercambio-visitantes?submenu=yes</a>
		<a href="http://www1.unavarra.es/dep-economia">www1.unavarra.es/dep-economia</a>
	Valladolid	<a href="http://www.uva.es/">www.uva.es/</a>
		<a href="http://relint.uva.es/EN/inicio.asp?idioma=en">http://relint.uva.es/EN/inicio.asp?idioma=en</a>
		<a href="http://www.eco.uva.es/">www.eco.uva.es/</a>



### DESTINATIONS ITALOPHONES

Italie	Ferrara	<a href="http://www.unife.it">www.unife.it</a>
		<a href="http://www.unife.it/studenti/en/incoming-mobility">http://www.unife.it/studenti/en/incoming-mobility</a>
		<a href="http://www.unife.it/facolta/economia">www.unife.it/facolta/economia</a>
	Firenze 1 place Eco 1 place Stat (mobilité en Master)	<a href="http://www.unifi.it">www.unifi.it</a>
		<a href="http://www.unifi.it/CMpro-v-p-729.html">www.unifi.it/CMpro-v-p-729.html</a>
		<a href="http://www.scpol.unifi.it/">www.scpol.unifi.it/</a>
		<a href="http://www.unifi.it/vp-10291-second-cycle-degrees-lm.html">http://www.unifi.it/vp-10291-second-cycle-degrees-lm.html</a>
	Milano	<a href="http://www.unimib.it/">www.unimib.it/</a>
		<a href="http://www.unimib.it/go/page/English/MENU-DX/International-Programs/Erasmus">www.unimib.it/go/page/English/MENU-DX/International-Programs/Erasmus</a>
		<a href="http://www.economia.unimib.it/">www.economia.unimib.it/</a>
	Padoue	<a href="http://www.unipd.it/en/">http://www.unipd.it/en/</a>
		<a href="http://www.unipd.it/en/erasmus-study">http://www.unipd.it/en/erasmus-study</a>
	Roma 3	<a href="http://www.uniroma3.it/">www.uniroma3.it/</a>
		<a href="http://internationalrelations.uniroma3.it/">internationalrelations.uniroma3.it/</a>
		<a href="http://europa.uniroma3.it/relint_nuovo/sito_2005/view.asp?id=195">europa.uniroma3.it/relint_nuovo/sito_2005/view.asp?id=195</a>
<a href="http://host.uniroma3.it/facolta/economia/economia.asp">host.uniroma3.it/facolta/economia/economia.asp</a>		
Siena	<a href="http://www.unisi.it/">www.unisi.it/</a>	
	<a href="http://en.unisi.it/">http://en.unisi.it/</a>	
Venezia	<a href="http://www.unive.it">www.unive.it</a>	
		<a href="http://www.unive.it/pag/11623/">http://www.unive.it/pag/11623/</a>

### DESTINATIONS LUSOPHONES

Portugal	Coimbra	<a href="http://www.uc.pt/">www.uc.pt/</a>
		<a href="http://www.uc.pt/en/driic/mobilidade">http://www.uc.pt/en/driic/mobilidade</a>
		<a href="http://www.fe.uc.pt/">www.fe.uc.pt/</a>

### DESTINATION FRANCOPHONE

Turquie	Galatasaray- Istanbul	<a href="http://www.gsu.edu.tr/fr/">www.gsu.edu.tr/fr/</a>
		<a href="http://uio.gsu.edu.tr/fr/">http://uio.gsu.edu.tr/fr/</a>
		<a href="http://iktisat.gsu.edu.tr/fr/">http://iktisat.gsu.edu.tr/fr/</a>

## ➤ Candidater

Chaque candidat doit constituer lui-même son dossier (**pas d'imprimé à retirer**) qui doit comprendre :

- la fiche signalétique et de choix des destinations (6 au maximum, programme Erasmus et collaborations bilatérales Sciences Eco comprises) par ordre de préférence (dernière page de ce guide)
- un curriculum vitae en français ainsi qu'une photo
- les relevés de notes depuis la 1<sup>ère</sup> année d'études supérieures
- un programme d'études par université, compatible avec le diplôme brigué à Rennes 1 et à raison de 30 crédits ECTS par semestre, ou 60 pour l'année académique.
- **étudiants de L2 pour une mobilité en L3 : rapport de parrainage**
- **étudiants de L3 pour une mobilité en M1 : lettre de motivation**
- résultats du **CLES 2** pour l'anglais et l'espagnol

### ATTENTION :

- Tout dossier incomplet entraîne un classement en fin de liste
- Dépôt des **dossiers papier (en 1 exemplaire)** au service des relations internationales de la faculté, bureaux 150 & 152, **avant le 31 janvier 2017, date impérative**

## ➤ Sélection

La sélection se fait sur dossier. Certains candidats devront passer un entretien supplémentaire.

Critères de sélection :

- motivation et projet de l'étudiant
- résultats académiques, y compris les notes de langues
- résultats du CLES 2, **obligatoire** en anglais et espagnol (pour les collaborations bilatérales Sciences Eco également)

L'ensemble de ces critères détermine **l'attribution d'une note globale**. Les étudiants sont ensuite classés selon la note globale obtenue.



**L'échec aux examens 2016-2017 annule la mobilité.**

## ➤ Les démarches après admission

Dès la publication des résultats d'examens :

- **Confirmation obligatoire :**  
Les étudiants retenus doivent **IMPÉRATIVEMENT ET RAPIDEMENT** confirmer ou annuler leur mobilité au bureau des Relations Internationales, **faute de quoi la mobilité sera annulée.**
- **Inscriptions :**

Les étudiants devront procéder à une **double inscription** :

- 1) **dans l'université partenaire** d'avril à fin juin, après nomination des étudiants auprès des universités partenaires. L'étudiant recevra ensuite un courriel de l'université partenaire lui expliquant la procédure à suivre pour s'inscrire. Une fois inscrit, l'étudiant devra remettre une copie de son inscription au Bureau des Relations Internationales de la Faculté.
- 2) **à la scolarité de la faculté des Sciences Économiques de Rennes** début juillet, comme chaque année.

**ATTENTION :**

**Pendant la mobilité,**

- les **contrats d'études définitifs** (après accord de l'enseignant responsable du diplôme à Rennes) devront être envoyés à la faculté de Rennes :

. **avant fin octobre** pour le 1<sup>er</sup> semestre

. **avant fin mars** pour le 2<sup>ème</sup> semestre

Après ces dates, aucune modification ne sera validée par l'enseignant responsable du diplôme à Rennes et les nouveaux cours ne figureront pas sur les relevés de notes Rennais.

- les rapports de mobilité dûment remplis devront parvenir à la faculté de Rennes **avant fin mai** ; **sans ce rapport, le relevé de notes Rennais ne sera pas émis.**

▪ **Les aides financières à la mobilité :**

L'Université de Rennes 1 gère un certain nombre de dispositifs de soutien financier aux étudiants en séjour d'études à l'étranger. Ces différentes bourses ne sont pas cumulables. Pour les différents dispositifs, aucune démarche individuelle n'est à effectuer auprès des organismes (centralisation des demandes par l'Université de Rennes 1).

Le dossier de bourse de mobilité est à remplir en ligne en **mai** (le lien est communiqué en temps utile).

Informations à l'adresse : [www.univ-rennes1.fr/financer-son-sejour-ou-son-stage-letranger](http://www.univ-rennes1.fr/financer-son-sejour-ou-son-stage-letranger)

Il existe d'autres dispositifs, qui ne sont pas gérés par le service des affaires internationales, auxquels les étudiants peuvent prétendre, notamment les dispositifs des **conseils généraux** (autres que l'Ille-et-Vilaine), **régionaux** (autres que le conseil régional de Bretagne) lorsque le foyer familial est extérieur au département et à la région. C'est alors à l'étudiant de prendre contact avec ces instances.

**ATTENTION :**

Les étudiants boursiers sociaux du CROUS doivent faire leur demande au CROUS, comme chaque année, indépendamment de la bourse de mobilité.

# Les doubles diplômes

## ➤ Qu'est-ce qu'un double diplôme ?

Le **double diplôme** est un programme d'échange permettant une année d'études à l'étranger. A l'issue de cette mobilité d'études, l'étudiant **obtient le diplôme français** et le **diplôme du pays d'accueil**, sans année d'étude supplémentaire.

Ce type de programme présente donc un atout supplémentaire par rapport à d'autres programmes d'échange et favorise l'insertion professionnelle à l'international.

## ➤ Doubles diplômes franco-allemands

Un partenariat de **longue date** existe avec l'Université d'Augsburg, sous la tutelle de l'Université Franco-Allemande (UFA). Deux doubles diplômes Rennes-Augsburg sont proposés aux étudiants de la filière Économie-Gestion :

- **la double licence** franco-allemande (mobilité en L3)
- **le double master** franco-allemand (mobilité en M1 et M2 à Rennes)

Les candidats à un double diplôme doivent constituer un dossier à remettre au Bureau des Relations Internationales :

. pour la licence : **avant le 31 janvier 2017** pour les étudiants de la faculté et **avant le 1<sup>er</sup> mai 2017** pour les **étudiants extérieurs à Rennes 1**.

. pour le master : **avant le 1<sup>er</sup> mai 2017**.

Ce dossier doit contenir la fiche signalétique remplie (fiche à télécharger sur le [site de la Faculté](#)) ainsi que l'ensemble des pièces qui y sont demandées.



## ➤ Double diplôme franco-espagnol



Les étudiants en licence d'économie-gestion ont la possibilité de préparer le double diplôme Rennes-Oviedo en Économie. La mobilité se fait en Master 1. À l'issue de cette année de mobilité, les étudiants obtiennent le grado espagnol (équivalent espagnol de la Licence qui se déroule sur 4 ans) ainsi que leur année de Master 1.

Les candidats à un double diplôme devront constituer un dossier à remettre au Bureau des Relations Internationales **avant le 27 mars 2017**. Ce dossier doit contenir la fiche signalétique (fiche à télécharger sur le [site de la Faculté](#)) ainsi que l'ensemble des pièces qui y sont demandées. Les candidats seront convoqués à un entretien au cours du mois d'avril.

## ➤ Double diplôme Master 2 Économie publique et finance publique

Des mobilités internationales d'études sont possibles dans diverses universités partenaires : à Fribourg (Suisse), à Tampere (Finlande), à Alessandria et Turin (Italie), à Braga (Portugal).

Les candidats intéressés doivent impérativement prendre un rendez-vous avec le **responsable du diplôme**, M. Rocaboy.

## ➤ Double diplôme Master 2 Affaires internationales et PME

Des mobilités internationales d'études sont possibles dans diverses universités partenaires en France et au Canada.

Les candidats intéressés doivent impérativement prendre un rendez-vous avec le **responsable du diplôme**, M. Perrault.

## ➤ Autres mobilités dans le cadre du Master Affaires internationales et PME

Des mobilités internationales d'études sont organisées :

- en Master 1 ou Master 2 : mobilité possible au premier semestre, à l'Université du Québec à Rimouski (UQR) - la candidature se fait dans le cadre du programme BCI ;
- en Master 2, des accords de coopération et d'échange d'étudiants existent avec le Canada et les États-Unis.

Les candidats intéressés doivent impérativement prendre un rendez-vous avec le **responsable du diplôme**, M. Perrault

### POUR ALLER PLUS LOIN :

- Site Master 2 Économie publique et finance publique : <http://condorcet-center.fr/international-master/>
- Site Master Affaires internationales et PME : [master-aipme.univ-rennes1.fr/](http://master-aipme.univ-rennes1.fr/)

# Mobilité Hors Europe

## ➤ Les collaborations bilatérales

Les collaborations bilatérales permettent une mobilité dans un pays hors Europe.

### Accords Sciences Eco (mobilité en Licence 3 uniquement)

Destinations	Places	Site
<b>Brésil</b>		
Universidade do Extremo Sul Catarinense (UNESC), Criciúma	4	<a href="http://www.unesc.net/portal/">http://www.unesc.net/portal/</a> <a href="http://www.unesc.net/portal/capa/index/50/2568/">http://www.unesc.net/portal/capa/index/50/2568/</a>
<b>Chine</b>		
Jinan University, Canton (Guangzhou)	3	<a href="http://ischool.jnu.edu.cn/">http://ischool.jnu.edu.cn/</a> <a href="http://ischool.jnu.edu.cn/about/about-287.html">http://ischool.jnu.edu.cn/about/about-287.html</a>
South Western University of Finance and Economics, Chengdu	5	<a href="http://e.swufe.edu.cn/">http://e.swufe.edu.cn/</a> <a href="http://riem.swufe.edu.cn/en/">http://riem.swufe.edu.cn/en/</a>
Shandong University, Jinan	5	<a href="http://en.sdu.edu.cn/">http://en.sdu.edu.cn/</a> <a href="http://soe.sdu.edu.cn/html/International/CoursesTaughtinEnglish/">http://soe.sdu.edu.cn/html/International/CoursesTaughtinEnglish/</a>
<b>Corée du Sud</b>		
Changwon National University	5	<a href="http://eng.changwon.ac.kr">eng.changwon.ac.kr</a> <a href="http://eng.changwon.ac.kr/eng/html/04_international/international_02.php">http://eng.changwon.ac.kr/eng/html/04_international/international_02.php</a>
<b>États-Unis</b>		
Farmingdale State College	3	<a href="http://www.farmingdale.edu">http://www.farmingdale.edu</a>
Rochester University	2	<a href="https://www.rochester.edu">https://www.rochester.edu</a>
<b>Russie</b>		
Lobachevsky State University of Nizhni Novgorod	5	<a href="http://www.unn.ru/eng/about/academic-units/faculty-of-international-students">http://www.unn.ru/eng/about/academic-units/faculty-of-international-students</a> <a href="http://en.iee.unn.ru/academic-programs/courses-in-english/">http://en.iee.unn.ru/academic-programs/courses-in-english/</a>

### Informations relatives aux candidatures pour ce programme :

Chaque candidat doit constituer lui-même son dossier (**pas d'imprimé à retirer**) qui doit comprendre :

- la fiche signalétique et de choix des destinations (6 au maximum, programme Erasmus et collaborations bilatérales Sciences Eco comprises) par ordre de préférence (dernière page de ce guide)
- un curriculum vitae en français ainsi qu'une photo
- les relevés de notes depuis la 1<sup>ère</sup> année d'études supérieures
- un programme d'études par université, compatible avec le diplôme brigué à Rennes 1
- **étudiants de L2 pour une mobilité en L3 : rapport de parrainage**
- résultats du **CLES 2** pour l'anglais

### IMPORTANT : exigences linguistiques pour les USA

- Farmingdale : note de 79 au TOEFL ou 6,0 (sur 9) à l'IELTS
- Rochester : résultat minimum de 100 (sur 120) au test TOEFL iBT

<https://www.ets.org/toefl/ibt/about>

<https://mobilité-rennes.ueb.eu/fr/actualit%C3%A9s/test-ielts2016-inscrivez-vous-en-ligne>

<https://www.britishcouncil.fr/examen/ielts>

## Accords Rennes 1 (voir pages suivantes pour informations relatives au dossier de candidature)

Destinations	Places	Site
<b>Argentine</b>		
Buenos Aires	3	<a href="http://www.uba.ar">www.uba.ar</a> <a href="http://home.econ.uba.ar/economicas/">http://home.econ.uba.ar/economicas/</a>
Cuyo, Mendoza	2, de préférence le 1 <sup>er</sup> semestre	<a href="http://www.uncu.edu.ar">www.uncu.edu.ar</a> <a href="http://www.uncuyo.edu.ar/movilidad/">http://www.uncuyo.edu.ar/movilidad/</a>
<b>Brésil</b>		
Universidade federale de Minas Gerais (UFMG), Belo Horizonte	5	<a href="https://www.ufmg.br">https://www.ufmg.br</a>
Universidade federal do Rio Grande do Sul, Porto Alegre	2	<a href="http://www.ufrgs.br/ufrgs">www.ufrgs.br/ufrgs</a>
Universidade do Estado do Rio de Janeiro (UERJ)	2	<a href="http://www.uerj.br/">www.uerj.br/</a>
Universidade do São Paulo	2	<a href="http://www5.usp.br/">www5.usp.br/</a>
<b>Chili</b>		
Universidad de Talca	5	<a href="http://www.otalca.cl/english/#/english/">www.otalca.cl/english/#/english/</a> <a href="http://rrii.otalca.cl/link.cgi/English/FS/66">http://rrii.otalca.cl/link.cgi/English/FS/66</a> <a href="http://www.otalca.cl/english/noticias/departament_face.html">http://www.otalca.cl/english/noticias/departament_face.html</a>
<b>Japon</b>		
Waseda, Tokyo	1	<a href="http://www.waseda.jp/top/index-e.html">www.waseda.jp/top/index-e.html</a>
Tohoku, Sendai	5	<a href="http://www.tohoku.ac.jp/en">http://www.tohoku.ac.jp/en</a>
<b>Mexique</b>		
Guadalajara	3	<a href="http://www.escolar.udg.mx">www.escolar.udg.mx</a>
<b>Taiwan</b>		
Université nationale de Taiwan (TOEFL non exigé)	5	<a href="http://www.ntu.edu.tw/english/index.html">http://www.ntu.edu.tw/english/index.html</a>

### Informations relatives aux candidatures pour ce programme :

Conditions pour se porter candidat : avoir obtenu une **moyenne minimale de 11/20** pendant l'année universitaire 2015/2016 et une **moyenne minimale de 10/20** aux résultats d'examens du 1<sup>er</sup> semestre 2016/2017.

Durée du séjour : en règle générale, une année universitaire complète (2 semestres).

Remplir le formulaire de candidature en ligne, via un lien qui sera communiqué ultérieurement.

### Chaque dossier devra comprendre obligatoirement les pièces suivantes :

- CV (en français)
- lettre de motivation
- copie de la carte d'étudiant 2016/2017 et si possible copie du passeport
- lettre de recommandation d'un enseignant d'Économie
- liste des cours approuvée par la composante (responsable de la formation 2017-2018),
- copie des relevés de notes depuis la 1<sup>ère</sup> année d'études supérieures
- attention, selon les universités et les programmes, pour les cours en anglais, TOEFL ou IELTS sont souvent exigés (voir Japon)
- fiche signalétique (dernière page de ce guide)



**Pour les pays suivants, en plus des pièces ci-dessus, devront être ajoutés les documents :**

- **pour l'Amérique Latine** : brève lettre de motivation en espagnol (ou portugais pour le Brésil)
- **pour l'Asie** : lettre de motivation en anglais
- **pour l'Amérique latine** : une attestation de niveau de langue en espagnol ou en portugais

**POUR ALLER PLUS LOIN :**

Plus d'informations sur les collaborations bilatérales :

<https://www.univ-rennes1.fr/etudier-hors-europe> (notamment les documents à télécharger)

[https://www.univ-rennes1.fr/sites/www.univ-rennes1.fr/files/documents/ur1saietudieretranger1617\\_0.pdf](https://www.univ-rennes1.fr/sites/www.univ-rennes1.fr/files/documents/ur1saietudieretranger1617_0.pdf)

**ATTENTION :**

Date limite de remise des dossiers **papier** au bureau des relations internationales de la faculté (portes 150 & 152) :

- accords UR1 : **10 janvier 2017** en 2 exemplaires
- accords Sciences Eco : **31 janvier 2017** en 1 exemplaire

**ATTENTION :**

**Il n'est pas possible de candidater à plusieurs programmes Hors Europe (accords Rennes 1). Les étudiants peuvent déposer soit une candidature BCI, soit une candidature pour un ou deux accords bilatéraux Rennes 1. Ils peuvent également déposer une candidature au programme Erasmus ; cependant, ils ne sont pas autorisés à demander les destinations suivantes : l'Irlande, la Finlande, la Suède, la Suisse, Düsseldorf (Allemagne) et Venise (Italie).**

## ➤ Le programme BCI (Bureau de Coopération Interuniversitaire)



Ce programme permet une mobilité d'études dans une université québécoise. Dans le cadre de ce programme, l'Université de Rennes 1 dispose de quelques places chaque année pour l'ensemble des étudiants de Rennes 1.

Les destinations possibles :

DESTINATIONS
Université de Bishop's à Lennoxville (anglophone) – (un second choix est conseillé)
Université Laval à Québec
Université du Québec
à Montréal (UQAM)
en Outaouais (UQO)
en Abitibi-Témiscamingue (UQAT)
à Trois-Rivières (UQTR)
à Rimouski (UQAR)
Université de Sherbrooke

Choisir une ou deux universités (exigence du seul 1<sup>er</sup> choix), préparer les programmes d'études (un par université), les joindre au dossier **après** les avoir fait **valider par le président de jury** de l'année de diplôme (année de mobilité).

### Informations relatives aux candidatures pour le programme BCI :

Conditions pour se porter candidat : avoir obtenu une **moyenne minimale de 11/20** pendant l'année universitaire 2015/2016.

- **inscription en ligne impérative avant le 13 janvier 2017** sur le site BCI, à partir d'un code d'accès disponible au Bureau des relations internationales de la faculté **à partir du 5 décembre 2016**,  
<http://echanges-etudiants.bci-qc.ca/>  
<http://echanges-etudiants.bci-qc.ca/je-suis-inscrit-dans-un-etablissement-etranger/int-je-remplis-le-formulaire-de-participation/>  
Aide en ligne : <http://pee-aide.bci-qc.ca/spip.php?article85>
- dépôt du **dossier de candidature papier complet (en 2 exemplaires)** au bureau des relations internationales de la faculté **avant le 10 janvier 2017**.

**Chaque dossier devra comprendre obligatoirement les pièces suivantes :**

- copie imprimée du **formulaire de demande de participation** (inscription en ligne sur le site BCI) dûment signé par le candidat
- copie de la carte d'identité ou du passeport du candidat
- copie des relevés de notes depuis la 1<sup>ère</sup> année d'études supérieures
- liste des cours de la formation suivie en 2016-2017
- lettre de motivation, rédigée dans la langue d'enseignement de l'établissement d'accueil, présentant les objectifs de la formation poursuivis en participant au programme d'échange
- liste de cours projetés (une par établissement québécois), approuvée par l'enseignant responsable de la formation Rennes 1 en 2017-2018

- lettre de recommandation d'un enseignant d'Économie
- fiche signalétique (dernière page de ce guide)

**POUR ALLER PLUS LOIN :**

<https://www.univ-rennes1.fr/etudier-hors-europe> (notamment les documents à télécharger)

[https://www.univ-rennes1.fr/sites/www.univ-rennes1.fr/files/documents/ur1saietudieretranger1617\\_0.pdf](https://www.univ-rennes1.fr/sites/www.univ-rennes1.fr/files/documents/ur1saietudieretranger1617_0.pdf)

<http://echanges-etudiants.bci-qc.ca/> (inscription en ligne)

**ATTENTION :**

Date limite de dépôt des dossiers papier : **10 janvier 2017, en 2 exemplaires**  
au service des relations internationales de la faculté – portes 150 & 152

# Contacts

---

 **FACULTE des SCIENCES ÉCONOMIQUES**

**UNIVERSITE de RENNES 1**

7, place Hoche – CS 86514

35065 RENNES Cedex (France)

**Service des Relations internationales**


**Programmes européens et internationaux**

*Ancien bâtiment - 1<sup>er</sup> étage – Bureaux 150 & 152*

[eco-erasmus@univ-rennes1.fr](mailto:eco-erasmus@univ-rennes1.fr) (programme Erasmus)

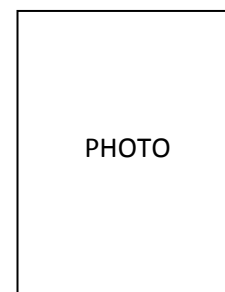
[eco-international@univ-rennes1.fr](mailto:eco-international@univ-rennes1.fr) (autres programmes)

[www.eco.univ-rennes1.fr/themes/International/](http://www.eco.univ-rennes1.fr/themes/International/)

 : +33 (0)2 23 23 35 02

**Accueil des étudiants**

du lundi au vendredi, 9h00-11h30 et l'après-midi sur rendez-vous



**CANDIDATURE À UNE MOBILITÉ EN 2017-2018**

- PROGRAMME ERASMUS+                       COLLABORATION BILATÉRALE SC ECO (mobilité en L3)  
 PROGRAMME BCI                               COLLABORATION BILATÉRALE RENNES 1

<b>NOM - Prénom</b>	
<b>N° d'étudiant (carte)</b>	
<b>Date et lieu de naissance</b>	
<b>Année d'études 2016-2017 :</b> Inscription en (précisez le parcours) :	
<b>Année d'études 2017-2018 :</b> Inscription en (précisez le parcours) :	
<b>Adresse des parents</b>	
<b>Téléphone des parents</b>	
<b>Adresse de l'étudiant jusqu'en juin</b>	
<b>Téléphone de l'étudiant</b>	
<b>Adresse électronique</b> (étudiant Rennes 1 + personnelle)	

Indiquer 6 choix maximum, programme Erasmus et collaborations bilatérales ECO comprises  
 (les chances de partir augmentent avec le nombre de choix)

Ordre de préférence	Destinations
1 <sup>er</sup> choix	
2 <sup>ème</sup> choix	
3 <sup>ème</sup> choix	
4 <sup>ème</sup> choix	
5 <sup>ème</sup> choix	
6 <sup>ème</sup> choix	

**Joindre à cet imprimé :**

- une photo,
- curriculum vitae en français,
- vos relevés de notes (avec les notes de langues) depuis votre 1<sup>ère</sup> année d'études supérieures, un programme d'études par université demandée,
- les résultats du **CLES 2** (pour l'anglais et l'espagnol),
- **étudiants de L2 pour une mobilité en L3 : rapport de parrainage,**
- **étudiants de L3 pour une mobilité en M1 : lettre de motivation.**

PHOTO

**CANDIDATURE AU DOUBLE DIPLÔME RENNES-OVIEDO en 2017-2018**

<b>NOM - Prénom</b>	
<b>N° d'étudiant (carte)</b>	
<b>Date et lieu de naissance</b>	
<b>Année d'études 2016-2017 :</b> Inscription en (précisez le parcours) :	
<b>Nombre d'années d'étude de l'espagnol</b>	Au collège : ..... Au lycée : ..... A l'université : ..... <b>TOTAL :</b> .....
<b>Année d'études 2017-2018 :</b> Inscription en (précisez le parcours) :	
<b>Adresse des parents</b>	
<b>Téléphone des parents</b>	
<b>Adresse de l'étudiant jusqu'en juin</b>	
<b>Téléphone de l'étudiant</b>	
<b>Adresse électronique (étudiant Rennes 1 + personnelle)</b>	

**Joindre à cet imprimé :**

- . une lettre de motivation et un curriculum vitae **en français et en espagnol**,
- . une photo,
- . vos relevés de notes (avec les notes de langues) depuis votre 1<sup>ère</sup> année d'études supérieures,
- . les résultats du **CLES 2** pour l'espagnol.

Date :

Signature :

**Candidature au double diplôme franco-allemand (DDFA)**

**Rennes – Augsburg**

 <http://www.eco.univ-rennes1.fr/ddfa>

Fiche de Candidature

Année universitaire : ...../.....

Programme :  Licence  Master

PHOTO

<b>Prénom - NOM</b>			
<b>Date et lieu de naissance</b>			
<b>Nombre d'années d'études de l'allemand</b>	Collège : ..... ans	Université : ..... ans	
	Lycée : ..... ans	Total ..... ans	
<b>Études supérieures</b>	<i>(diplôme, établissement, mention)</i>		
Année en cours			
201... - 201...			
201... - 201...			
201... - 201...			
201... - 201...			
201... - 201...			
<b>Courriel (adresse permanente)</b>	@		
<b>Adresse (jusqu'en juin)</b>			
<b>Téléphone (jusqu'en juin)</b>			
<b>Adresse (après juin)</b>			
<b>Téléphone (après juin)</b>			

<b>Vœux concernant le choix du cluster (master 1) et de la spécialisation (master 2)</b> <b>[pour une candidature en double master uniquement]</b> <i>Se reporter au site web de la formation et à la plaquette descriptive pour une présentation des clusters et spécialités</i>		
<b>Classer trois vœux par ordre de préférence (du plus [1] au moins [3] préféré)</b>		
	<i>(cluster en M1)</i>	<i>(spécialisation en M2)</i>
<b>Vœu n°1</b>		
<b>Vœu n°2</b>		
<b>Vœu n°3</b>		
Exemple	Finance & Information	Carrières bancaires et financières

<b>Remarques ou observations</b> (facultatif)

**Contenu du dossier de candidature :**

- ✓ Fiche de candidature remplie ; photo
- ✓ Curriculum Vitae et lettre de motivation, en français et en allemand
- ✓ Relevés de notes (baccalauréat/Abitur, études supérieures, y compris année en cours – relevé partiel indiquant les notes déjà obtenues et l’ensemble des matières suivies si le relevé n’est pas disponible au moment de la candidature)
- ✓ Éventuellement : attestation niveau langue, attestation stages, lettres de recommandation (enseignants, employeurs).

Le dossier de candidature doit être envoyé par voie électronique à [eco-international@univ-rennes1.fr](mailto:eco-international@univ-rennes1.fr) sous la forme d'**un unique document PDF** contenant l’ensemble des pièces demandées (taille maximum pour le document 10M0). Un mail de confirmation vous sera envoyé dans la semaine suivant l’envoi de votre dossier de candidature.

Date : ..... / ..... / .....

Signature :

**Informations & Contact**

Faculté des Sciences Économiques

✉ 7, place Hoche – CS 86514 –

35065 RENNES Cedex

Service des Relations Internationales

(Ancien bâtiment, 1er étage – bureaux 150 &152)

✉ [eco-international@univ-rennes1.fr](mailto:eco-international@univ-rennes1.fr)